

## Természetvédelmi kezelések

### Extenzív legeltetés

Az általunk megvásárolt területeken valamikor az extenzív legeltetéses hasznosítás gazdag élővilág számára biztosított élőhelyet, fenntartotta a táj hagyományos, jellemző arculatát. A területen a falusi lakosság nagyszámú legelő jószágja, (birkanyáj, tehéncsorda, marhagulya és ménes) tartózkodott, illetve kisebb területeken kaszáltak. A 20. század során először a mezőgazdaság iparosítása, majd a legelő állatállomány drasztikus csökkenése vezetett a változatos élőhelyek diverzitásának csökkenéséhez, veszélyeztetve a terület fajgazdagságát.

Saját földjeinken extenzív módon, hagyományos fajtákkal legeltetünk, illetve igyekszünk a környékbeli gazdálkodók szemléletformálásán keresztül terjeszteni a hagyományos gazdálkodási módokat.



Egy helyi gazdálkodóval együttműködve a környék természetvédelmi szempontból értékes gyepeit gyimesi rackákkal legeltetjük. A gyimesi racka, mint régi magyar juh fajta, kiválóan alkalmazkodott a helyi adottságokhoz és a külterjes tartáshoz. Rágásukkal, taposásukkal rövidfűvű gypet alakítanak ki, mely számos ritka és védett madárfaj számára nyújt táplálkozási lehetőséget, hiszen a pusztai fajok egy része a zárt, magas fűben kevésbé találja meg táplálékát.

Nagy szerepünk volt abban, hogy az 1990-es évek végére néhány juhtartó gazdaságában újra megjelentek a tejhasznosítású juhek. Az első sorban gyapjáért tartott merinó mellé nagyobb tejjhozamú, őshonos cigája fajtájú juheket állítottak be. Ennek köszönhetően a gazdaságuk stabilitása nőtt, és ezzel párhuzamosan az elmúlt évtizedben ismét növekedésnek indult a gyepeket legelő állatállomány.

A bihari tájra jellemző, hogy a falvak határnevei között szinte mindenütt megtalálható a Csikó-legelő, utalva arra, hogy valamikor a települések életéhez hozzá tartozott egy-egy legelő ménes is. Közalapítványunk működése óta folyamatosan legel ménes a gyepterületeken. Ezzel több célt szolgálunk: a lovak számra a legmegfelelőbb tartási körülményeket biztosítjuk, és a lovak legelése nyomán változatos, mozaikos gyepraktúra alakul ki. A lótarók szemléletében is változást tapasztalhatunk, mivel egyre többen keresik az extenzív tartás lehetőségét.

A mozaikos szerkezetű, legeltetett gyepeken számos madár talál kedvező táplálkozási, zsákmányszerzési lehetőségeket. Egy közeli akác facsoportban

található kékvércse-kolónia (*Falco tinnunculus*) tagjai szinte kizárólag ezeken a területeken szerzik pockokból, nagyobb rovarokból álló táplálékukat. A közelben fészkelő búbosbankák (*Upupa epops*) és kis őrgébicsek (*Lanius minor*) is rendszerint az erősebben legeltetett területek körül tűnnek fel.

### Extenzív szántó művelés

A Bihari-síkon sok helyen jellemzővé vált a monokultúrás, nagytáblás művelés. A mezőgazdaság iparosítása során olyan földeket is felszántottak, melyek termőképessége igen alacsony. Egyik célunk az alacsony termőképességű, de potenciálisan magas természeti értéket képviselő szántó területek extenzív művelése és ezen technológiák népszerűsítése. A földterületeink műveléséhez beszereztük a szükséges mezőgazdasági gépsort, hiszen a megfelelő időpontban elvégzett kezelések jelentik a természetvédelmi szempontból fontos fajok védelmének egyik sarkalatos pontját.

Amegvásárolt földek egy részét visszagyepesítjük. Így egyrészt növekszik a tájképi és élőhelyi változatosság az agrártájban, másrészt a már meglévő gyepterületek kiterjedése növekszik meg. Ezzel számos, gyepekhez kötődő fajnak teremtünk élőhelyet. Sok, szántóföldi környezetben is előforduló, madár- vagy egyéb állatfajnak erősebb, sűrűbb állományát találjuk a szántóból kialakított természetközeli füves területeken.



A természetvédelmi szempontból megfelelően kezelt, extenzíven művelt agrártáj nyújt megfelelő életteret a túzok (*Otis tarda*) számra. Ezeknek a területeknek jellemző fészkelője a fogoly (*Perdix perdix*) és a parlagi pityer (*Anthus campestris*) is. A ragadozó madarak közül vonuláskor rendszeresen jár ide táplálkozni a kígyászolyv (*Circaetus gallicus*), telente pedig szirti sas (*Aquila chrysaetos*). 2008-ban egy pár parlagi sas (*Aquila heliaca*) szintén megjelent, ami reményt ad arra, hogy a jövőben fészkeljenek is itt.

Vannak területek, melyek kevésbé alkalmasak szántóföldi művelésre, mert azokat rendszeresen, az aktuális időjárási körülményeknek megfelelően víz borítja. Ilyen vízállásos területeket is vásároltunk, melyeken nyugodt körülményeket tudunk teremteni ahhoz, hogy nedvesebb években gazdag vízimadár-együttesek telepedjenek meg, más fajok pedig azokat vonulásuk során táplálkozó területként használják. Amíg ezeken a területeken a természetes növénytakaró vissza nem alakul, a költési periódus után a gazos vegetáció szárazítását saját gépeinkkel el tudjuk végezni. Más esetekben elegendő az extenzív szántóföldi használat fenntartása, és nedvesebb években az ott költő madarak számára a háborítatlanság biztosítása.

Vannak területek, melyek kevésbé alkalmasak szántóföldi művelésre, mert azokat rendszeresen, az aktuális időjárási körülményeknek megfelelően víz borítja. Ilyen vízállásos területeket is vásároltunk, melyeken nyugodt körülményeket tudunk teremteni ahhoz, hogy nedvesebb években gazdag vízimadár-együttesek telepedjenek meg, más fajok pedig azokat vonulásuk során táplálkozó területként használják. Amíg ezeken a területeken a természetes növénytakaró vissza nem alakul, a költési periódus után a gazos vegetáció szárazítását saját gépeinkkel el tudjuk végezni. Más esetekben elegendő az extenzív szántóföldi használat fenntartása, és nedvesebb években az ott költő madarak számára a háborítatlanság biztosítása.



Az időszakos, nagyobb kiterjedésű vízállások vonuló madarak tömegeit vonzzák, így az aranylilék (*Pluvialis apricaria*), havasi partfutók (*Calidris alpina*) és pajzsos cankók (*Philomachos pugnax*) nagy csapataiba olykor ritkább fajok is keverednek, mint a sarki partfutó (*Calidris canutus*) vagy a kőforgató (*Arenaria interpres*). A víz által körülvett, biztonságos szigeteken gulipánok (*Recurvirostra avosetta*) és küszvágó csérek (*Sterna hirundo*) fészkelnek, míg a vízzel borított gyepeken piros lábú cankók (*Tringa totanus*) és olykor fehérszárnyú szerkők (*Chlidonias leucoptera*) telepednek meg. A zombékos részekben egy-egy pár pettyes vízcisibe (*Porzana porzana*) talál magának alkalmas fészkelőhelyet.

### Halastavi gazdálkodás

Közalapítványunk Magyarország második legnagyobb kiterjedésű halastó-rendszerében, extenzív környezetben kezel több mint 500 hektár tavat. Ezekben gazdasági szempontú beavatkozás nem történik, így a vízimadarak tömegei találnak itt háborítatlan fészkelő- és pihenőhelyet.

A legfontosabb természetvédelmi kezelés a tómedrek évről-évre történő árasztása, a megfelelő vízszint beállítása. A vízzel való feltöltés időpontjának megválasztása igen fontos feladat, amit még a költési időszak előtt be kell fejteni, hogy az itt fészkelő gémfélék, valamint ludak és récék a költésükhöz megfelelő vízszintet találjanak. A sekélyebb tavak nyár közepére, ősz elejére leszáradnak, ami pont egybeesik sok vízimadár őszi vonulásával. Így megfelelő iszapfelületet tudunk biztosítani a nagy számban vonuló partimadarak számára.

A tómedrek elnádásodása, a gyékényállomány megerősödése egy ideig kívánatos folyamat, hiszen számos gém- és lúdalkatú madár, valamint nádi énekes itt talál fészkelőhelyet magának. A nyílt vízfelületek, szabad iszapfelszínnek eltűnése azonban a pihenő- és táplálkozóterületek csökkenésével jár együtt. Az elburjánzó vízinövényzet visszaszorítása ezért fontos feladat, melyet a téli időszakban nádvágással, a kiszáradt tófenékben pedig tárcsázással, szárazúzással tudunk megoldani.

A tavak gazdag madárvilágára való tekintettel heti rendszerességgel végzünk részletes monitorozást, de a zavarásmentes állapot biztosítása érdekében munkatársaink napi szinten ellenőrzik a területet.



A zavartalan környezetnek köszönhetően a tavakon ősz és tavasz között megjelenő liba tömegekben rendszeresen megtalálhatók ritka, veszélyeztetett fajok, úgymint a kis lilik (*Anser erythropus*) és a vörösnakú lúd (*Branta ruficollis*). Telente a rétisások (*Haliaeetus albicilla*) mellett rendszeresen felbukkan a szintén veszélyeztetett fekete sasnak (*Aquila clanga*) egy-két példánya. A tavak nádasaiiban bölömbikák (*Botaurus stellaris*), törpe gémekek (*Ixobrychus minutus*), vörös gémekek (*Ardea purpurea*) és nagy kócsagok (*Egretta alba*) fészkelnek, míg nyár végi, őszi gyülekezésük során akár 600 kanalagém (*Platalea leucorodia*) és több, mint 140 fekete gólya (*Ciconia nigra*) is összegyűlhet. Az énekes madarakat többek között nádi tücsökmadár (*Locustella luscinioides*), sitke (*Acrocephalus melanopogon*) barkós (*Panurus biarmicus*) és függőcinege (*Remiz pendulinus*), valamint a kékbegy (*Luscinia svecica*) képviseli.



Kedves Olvasó! Kérjük, amennyiben a fenti célokkal, programokkal, tevékenységekkel egyetért, és szeretne a Bihari-sík térségének természeti és kulturális értékeinek védelmébe bekapcsolódni, támogassa tevékenységünket akár személyi jövedelemadója 1%-nak felajánlásával, vagy egyéb formában.

#### Bihar Közalapítvány

4177 Földes, Kálló-háti tanya  
E-mail: biharisik@freemail.hu  
www.teraholnapert.hu

Adószám: 18557992-1-09  
Bankszámlaszám:  
11738008-20716776



Készült a "Tér a holnapért-Espaces pour demain" francia-magyar biodiverzitásvédelmi program keretében.



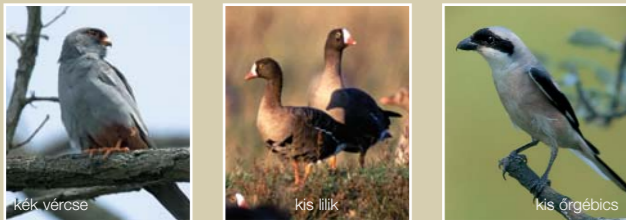
# BIHAR KÖZALAPÍTVÁNY



10 év  
a Természet szolgálatában...



BIHAR KÖZALAPÍTVÁNY



Az 1999-ben létrehozott **Bihar Közalapítvány** tevékenységét a **bihari táj természeti és kulturális értékeinek megőrzése, a biológiai sokféleség fenntartása,** hazánk természeti képe szempontjából fontos, **veszélyeztetett területek megőrzése, a természetkímélő gazdálkodási módok elterjedésének ösztönzése** és e célok elérését elősegítő **oktató, ismeretterjesztő munka** határozzák meg.

Megalakulásunk óta a térségben állami és társadalmi természetvédelmi szervekkel, önkormányzatokkal együttműködve értünk el olyan eredményeket, amelyek kedvezően befolyásolják a térség természeti értékekben gazdag területeinek jövőjét s a lakosság környezetkímélő magatartását.

## Természeti értékek

A Közalapítvány tulajdonában és kezelésében több mint 1100 hektár bihari, illetve dél-nyírségi terület van, amelyek védett és fokozottan védett fajok élőhelyei. A bihari tájegység egészére jellemző a mozaikosság, gyepek, szántók, ugarok váltakozásával. Legfontosabb madártani értékét a vízi és pusztai fajok adják. A megvásárolt gyepek, szikes tó, kunhalom, láp és puffer szántók a térség védett területeinek egységét, a zöld folyókat segítik megteremteni.

A Közalapítvány közel 500 hektár halastavat kezel a Biharugrai-halastavakon. E terület az ország egyik legértékesebb vízmadár-élőhelye, nemzetközi jelentőségű vizes élőhely. A halastavak teljes területe védett, egy részük fokozottan védett, 1997 óta Ramsari terület.



## Pusztai élőhely

A Földes külterületén található, döntően füvespusztai - zombékos és sásrétes foltokkal tarkított - élőhely a Bihari-sík egyik legnagyobb összefüggő gyepterülete, amelyből a Közalapítvány már jelentős kiterjedésű területet vásárolt meg bemutatás és megőrzés céljából. Az itt keresztül folyó Sárréti-főcsatorna az egykori Kék-Kálló - mely a lecsapolások előtt a Sárrét vízi világát táplálta - ma is sok vízhez kötődő élőlénynek nyújt életteret. A csatorna mentén kialakuló sekély vízállások száraz időben mágnesként vonzzák a vonuló partimadarakat, így tavasszal és nyár derekától gyakori a réti cankó (*Tringa glareola*), nagy számban vonulhat át a sárszalonna (*Gallinago gallinago*), olykor megfigyelhető a nagy sárszalonna (*Gallinago media*) egy-egy példánya is.



A környék mozaikos szerkezetű, ecsetpázsitos és csenkeszes gyepein rendre megtelepszik néhány pár nagy goda (*Limosa limosa*), piroslábú cankó (*Tringa totanus*). A frissen kaszált részekben a szalakóta (*Coracias garrulus*) is szívesen les sáskák és gyíkok után, míg elsősorban tavaszi vonulás során a kis (*Numenius phaeopus*) és nagy póling (*Numenius arquata*) csapatai is szívesen elidőznek ezen a területen. A kopár térségek karakteres képviselője legtermésesebb pókfajunk, a szongáriai cselőpók (*Lycosa syngoriensis*).



A nagy kiterjedésű pusztaterület néhány hektáros erdőfoltok, szárnyékerdők színesítik, amelyekben az ország-szerte megritkult, fokozottan védett kék vércsék (*Falco vespertinus*) költene. A kék vércsének a század elején még hatalmas telepei voltak hazánkban, a mára drasztikusan lecsökkent állomány védelme a természetvédelem egyik kiemelt feladata. 2007-ben a természetvédelmi központ területén és a szomszédos szárnyékerdőben 14 pár kék vércse költött. A füvespusztai élőhellyel körbevett szárnyékerdő fészkelő madara a búbos banka (*Upupa epops*), az erdei fülesbagoly (*Asio otus*) és a kis örgébics (*Lanius minor*).

## Bihar és Dél-Nyírség

A Közalapítvány több más, természetvédelmi szempontból értékes területet vásárolt meg a bihari és dél-nyírségi tájegységben.

A területek legjelentősebb botanikai értékei közé tartozik a zergeboglar (*Trollius europaeus*), a szibériai nőszirm (*Iris sibirica*), a kornistárnics (*Gentiana pneumonanthe*), a vitéz kosbor (*Orchis militaris*) és a réti angyalgyökér (*Angelica palustris*). Szikeseink jellemző, bennszülött növénye az erdélyi útifű (*Plantago schwarzenbergiana*).



A térség egyik legszebb és legtermészetesebb állapotában megmaradt szikes tava a Konyári- sóstó, melyet sikerült megvásárolni. A Konyári-sóstó, elsősorban csapadékosabb években, jelentős vízmadár-fészkelőhely, ahol elsősorban a különböző partimadarak telepednek meg rendszeresen. Így időről időre fészkel itt a gólyatöcs (*Himantopus himantopus*), a bibic (*Vanellus vanellus*) és a piroslábú cankó (*Tringa totanus*).

A Közalapítvány tulajdonrészét vásárolt egy kerecsensólyom (*Falco cherrug*) fészkelőhelyet magába foglaló pusztarészből, ahol egy erdőfoltban kihelyezett mű-fészkekben költ évek óta a fokozottan védett madár.

Hazánkban fontos feladata van a kerecsensólyom állományának megőrzésében, hiszen a Kárpát-medencében találjuk Európa legjelentősebb fészkelő állományát.



## Élőhelyek

### Biharugrai- és Begécsi-halastavak

Az országos viszonylatban második legnagyobb kiterjedésű halastó-rendszerből, az országban közalapítványként egyedülálló módon, közel 500 hektárnyi területet kezelünk. A tórendszer madártani jelentősége óriási, hiszen nagy számban fészkelnek és vonulnak át fokozottan védett fajok, illetve számos, nemzetközi viszonylatban veszélyeztetett faj rendszeresen mondható.

A nádasokban több gémféle fészkel, közülük nem ritka a vörös gem (*Ardea purpurea*). A másik értékes költő faj, a bölömbika (*Botaurus stellaris*), csak ritkán kerül szem elé. Az egyik leggyakrabban látható fészkelő gémféle a nagy kócsag (*Egretta alba*). A környék gémtelpeiről szívesen járnak ide táplálkozni a kanalasszék (Platalea leucorodia) csapatai.



Telente vadludak tízezrei éjszakáznak a tavakon és táplálkoznak a környék gyepein, mezőgazdasági területein. Köztük felbukkannak a ritka vörösnyakú lúdnak (*Branta ruficollis*) és kis liliknek (*Anser erythropus*) kisebb csapatai. Ha a tavak nincsenek befagyva, a teled vadréccék - elsősorban a tőkés réccék (*Anas platyrhynchos*) - száma elérheti az 50 000-et. Tavasszal és ősszel több ezres tömegben vonulnak át a kanalas (*Anas clypeata*) és csörgő réccék (*Anas crecca*), de a kendermagos (*Anas strepera*) és a nyíl farkú réccék (*Anas acuta*) szintén nagy csapatokban gyülekeznek. A veszélyeztetett cigányréce (*Aythya nyroca*) számára őszi gyülekezőhelyként is jelentős a két tórendszer, ahol az elmúlt időszakban egy időpontban több mint kétezzer példányt számláltak.

A ragadozó madarak közül a réti sas (*Haliaeetus albicilla*) évek óta fészkel a területen, de télen számoáltak már 103 példányt is. Ebben az időszakban, vagy vonulás során a fekete sas (*Aquila clanga*) példányai jóformán minden évben felbukkannak.

Kora tavasszal a nagy godák (*Limosa limosa*) és pajzsos cankók (*Philomachus pugnax*) ezres tömegei jelennek meg a lecsapolt tómedrekben. A sekélyebb részekben akár több százas gulipán (*Recurvirostra avosetta*) csapatok táplálkoznak, és megfelelő körülményeket esetén költene is. Az elmúlt években a gólyatöcs (*Himantopus himantopus*) szintén egyre nagyobb példányszámban mutatkozik. 2007-ben nyár végén már több mint 100 egyede tartózkodott a Begécsi-rendszeren.



A tavon található szigeteken minden évben költene a dankasirályok (*Larus ridibundus*) és küszvágó csérek (*Sterna hirundo*). Megfelelő mennyiségű úszó hinár növényzet esetén szinte biztosra vehetjük a fattyúszerkők (*Chlidonias hybridus*) megtelepedését. Ezekhez a telepekhez rendszeresen feketenyakú vöcskők (*Podiceps nigricollis*) „csapódnak”.

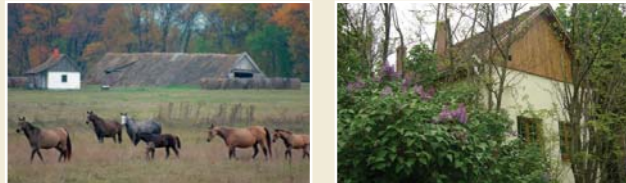
A tavakat szegélyező növényzetben hallhatjuk a kékbegy (*Luscinia svecica*) és a sitke (*Acrocephalus melanopogon*) énekét is, valamint rendszeresen találkozhatunk a barkóscinkék (*Panurus biarmicus*) táplálkozó csapataival.)



## Oktatás, szemléletformálás

A Közalapítvány megalakulása óta nagy hangsúlyt helyez a természeti értékek megismertetésére, a természettudatos gondolkodás kialakítására.

Fél megyényi terület természetvédelmi központjának létrehozásához kezdtünk hozzá egy volt orosz katonai objektum megvásárlásával. A francia-magyar program keretében először a laktanya katonai jellegét sikerült megszüntetni. Kialakításra került egy fogadóépület, a mellette, igen rossz állapotban lévő építményeket pedig elbontottuk. A legnagyobb alapterületű (440 m<sup>2</sup>), s egyben legjobb állagú volt katonai kultúrházat választottuk ki végül a bemutató- és foglalkoztató-központ kialakítására. A munkálatok 2007-ben kezdődtek, és 2008 tavaszára egy nyári programok lebonyolítására alkalmas épület került tető alá.



Mivel a bemutatóközpont füvespusztai élőhelyen, Natura 2000-es területen található, így bemutatathatóvá válnak a hozzá kapcsolódó természeti értékek, valamint természetvédelmi tevékenységek. Az extenzív legeltetési állattartással fenntartott élőhelyen jelenleg egy ménes és egy hortobágyi racka nyáj legel.



A bihari települések oktatási intézményeivel jól működő, kölcsönös előnyökön alapuló kapcsolatot alakítottunk ki. Minden évben sor kerül a gyerekek és pedagógusaik számára szervezett rendezvénysorozatra, amelynek célja a térség természeti értékeinek megismertetése. Ennek keretében mindig törekszünk arra, hogy a résztvevők gyakorlati természetvédelmi ismereteket szerezzenek, a térségben dolgozó természetvédelmi szakemberekkel találkozzanak, valamint a hagyományos földművelő és réti gazdálkodás, életmód sajátosságai is hangsúlyosan megjelenjenek. Ezen a programon évente 16-22 település képviselteti magát.

A természetvédelmi központ kialakításával régiós szinten biztosítunk helyet a több, mint egy évtizede folyó természetvédelmi munkának.